



Schweizerische Eidgenossenschaft
Confédération suisse
Confederazione Svizzera
Confederaziun svizra

Eidgenössisches Departement für
Umwelt, Verkehr, Energie und Kommunikation UVEK

Bundesamt für Umwelt BAFU
Abteilung Wald
Sektion Holzwirtschaft & Waldwirtschaft

SVBK Seminar «Waldwirtschaft hat Potential»

Leistungsfähige Waldwirtschaft – Ziele und Instrumente des Bundes

8. September 2017, Olten

Alfred W. Kammerhofer
Sektionschef

Michael Husistein
Stv. Sektionschef

Sektion Holzwirtschaft und Waldwirtschaft, Abt. Wald im BAFU



Übersicht

- Ausgangslage
- Aufgabe des Bundes
- Ziele des Bundes
- Instrumente
- Rolle und Aufgabe der Waldeigentümer / -innen
- Fragen & Diskussion



Ausgangslage

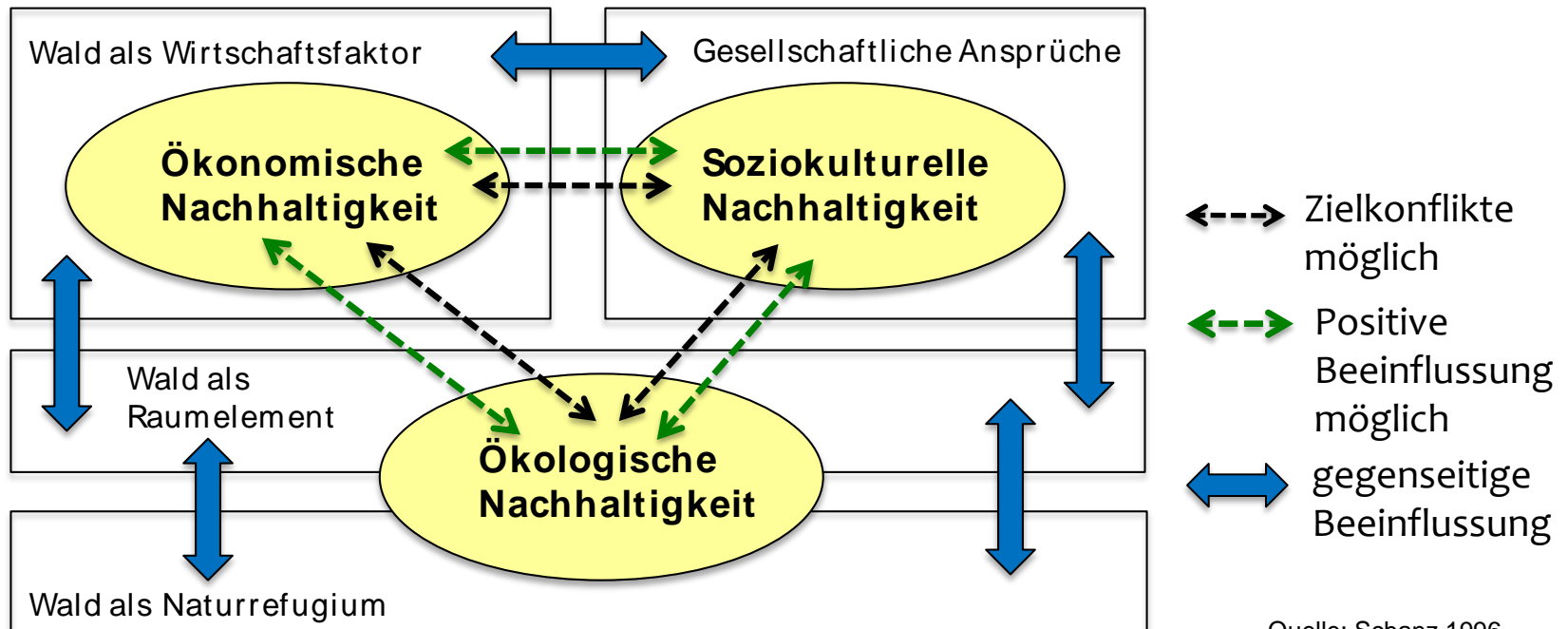
Funktionen und Leistungen des Waldes

- **Der Schweizer Wald wird so bewirtschaftet, dass er die Funktionen und Leistungen nachhaltig und gleichwertig erfüllen kann.**
- **Eigenverantwortliche Waldeigentümerinnen und Waldeigentümer sowie leistungsfähige Forstbetriebe und Forstunternehmer übernehmen dabei eine wichtige Rolle. Sie erbringen zahlreiche Leistungen.**



Aufgabe des Bundes

Bedeutung der ökonomischen Dimension der Nachhaltigkeit in der Waldwirtschaft



Ziel ist eine optimale Waldbewirtschaftung in allen 3 Dimensionen der Nachhaltigkeit




Ziele des Bundes

Strategien des Bundes zu Wald & Holz

> Waldpolitik 2020

*Visionen, Ziele und Massnahmen für eine nachhaltige Bewirtschaftung
des Schweizer Waldes*



 Schweizerische Eidgenossenschaft
Confédération suisse
Confederazione Svizzera
Confederaziun svizra

> Ressourcenpolitik Holz

Strategie, Ziele und Aktionsplan Holz



 Schweizerische Eidgenossenschaft
Confédération suisse
Confederazione Svizzera
Confederaziun svizra

Bundesamt für Umwelt BAFU
Bundesamt für Energie BFE
Staatssekretariat für Wirtschaft SECO



Ziele des Bundes

Waldpolitik 2020

Ziel 6 Waldwirtschaft

Verbesserung der

- wirtschaftliche Leistungsfähigkeit
- Betriebsstrukturen
- eigentumsübergreifende Zusammenarbeit

Massnahme unter Stossrichtung 6.1

- Der Bund unterstützt im Rahmen von Informationen und Daten
- Weiter schliesst er mit den Kantonen mehrjährige Vereinbarungen ab
- Die Kantone ihrerseits vereinbaren mit den Waldeigentümern die Umsetzung im Kanton.



Ziele des Bundes

Stossrichtung für zukünftige Herausforderungen

1. Optimierung der Bewirtschaftungsstrukturen und -prozesse
2. Verstärkung der Sensibilisierung der Waldeigentümer resp. Waldeigentümerversprecher für ein ökonomisches Denken und Handeln
3. Bei der Beratung durch Fachpersonen sollen wirtschaftliche Überlegungen stärker mitberücksichtigt werden
4. Aufbau von erforderlichen Kompetenzen (insb. Management) im Rahmen von Aus- und Weiterbildung.



Instrument: Programmvereinbarung zwischen Bund und Kantonen

- Im Rahmen von vierjährigen Vereinbarungen unterstützt der Bund die Kantone bei der Bildung von „Optimalen Bewirtschaftungsstrukturen und -prozessen“
- Grundlage ist ein **kantonales Konzept** mit Massnahmen zur Verbesserung von Bewirtschaftungsstrukturen und -prozessen, insbesondere Vorhaben im Bereich der Kooperationen (eigentums- und betriebsübergreifend)
- Bild rechts: Eine Zusammenstellung, welche Kantone für die Periode 2016-2019 eine solche Vereinbarung mit dem Bund abgeschlossen haben.

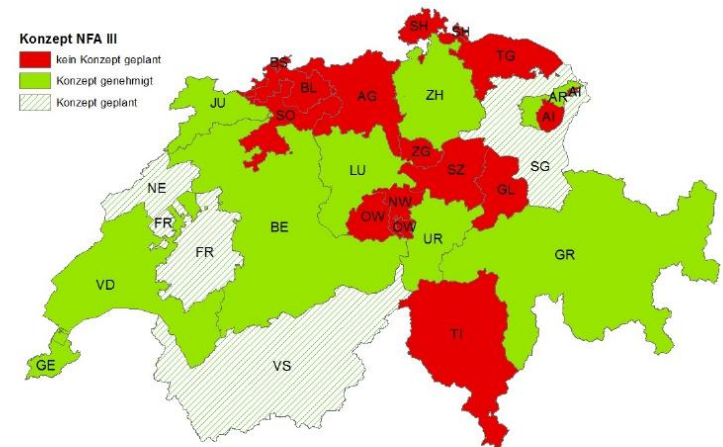
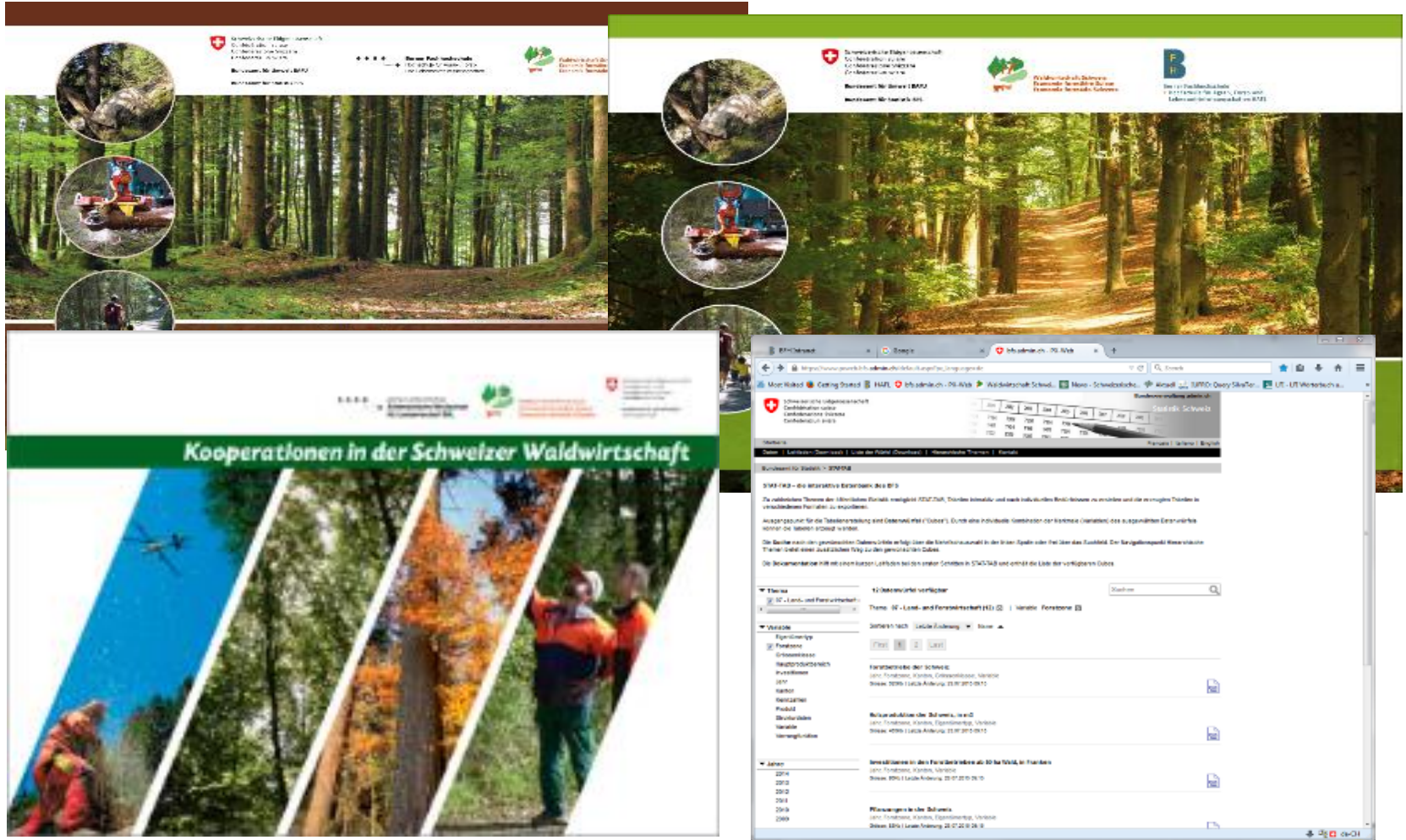


Abbildung 1: Kantone mit und ohne Konzept PV PZ1 NFA III (Stand Dezember 2016)



Instrument: Informationen

Printpublikationen zur Sensibilisierung



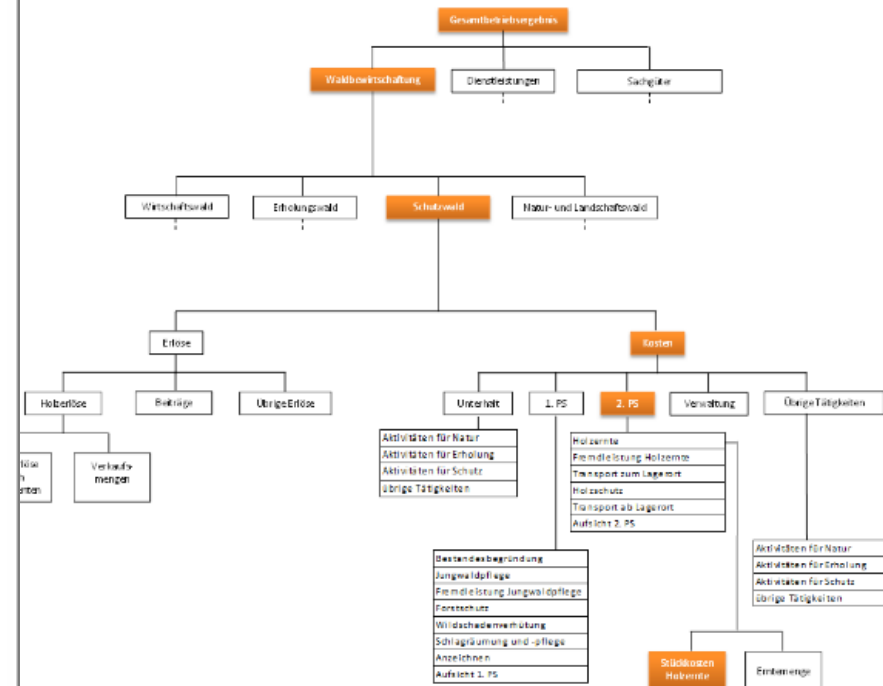
Verfügbar unter: www.bafu.admin.ch/wald

Verfügbar unter: www.bfs.admin.ch → 07 Land- und Forstwirtschaft



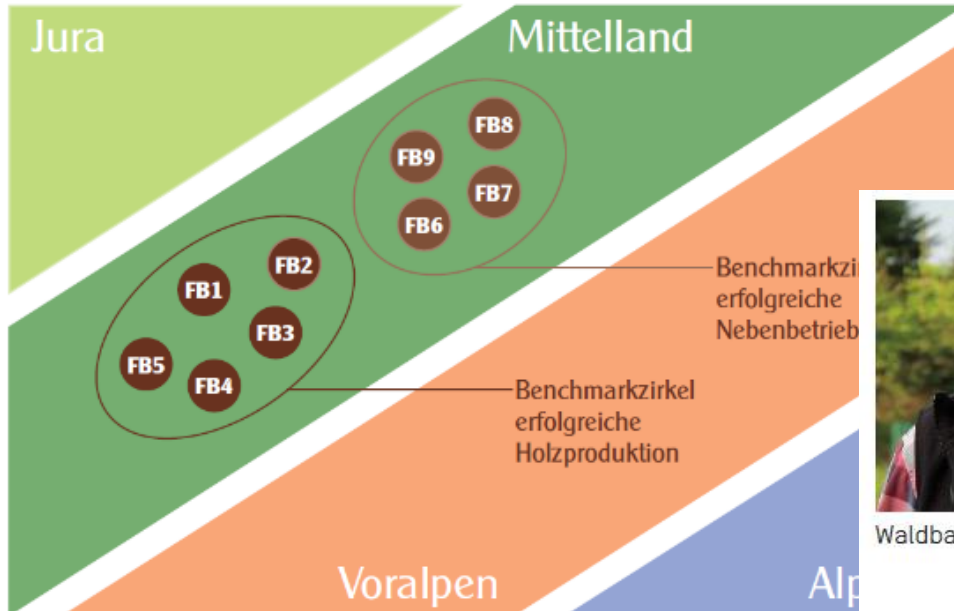
Instrumente: Vorlagen und Tools

Grundlagen zu Strategieentwicklung und Controlling





Instrumente: Weiterbildung für Betriebsleiter und für Waldeigentümer



Waldbauverein Sense



Gemeindeverband [Zweckverband]
Forstbetrieb Region Zofingen



Forstbetrieb Obertoggenburg AG



Rolle und Aufgabe der Waldeigentümer

1. **In der Schweiz gibt es eine Vielzahl von sehr gut aufgestellten und erfolgreichen Forstbetrieben.**

→ rund 40% der Betriebe sind in der Lage Gewinne zu erwirtschaften

2. **Die Schweizer Waldwirtschaft hat also wirklich Potential !**

Im Zentrum für den erfolgreichen Aufbau einer zukunftsfähigen Waldwirtschaft stehen Sie selbst in Ihrer Rolle als Waldeigentümer bzw. Waldeigentümerin oder als Waldeigentümerversprecher resp. -sprecherin.



Rolle und Aufgabe der Waldeigentümer

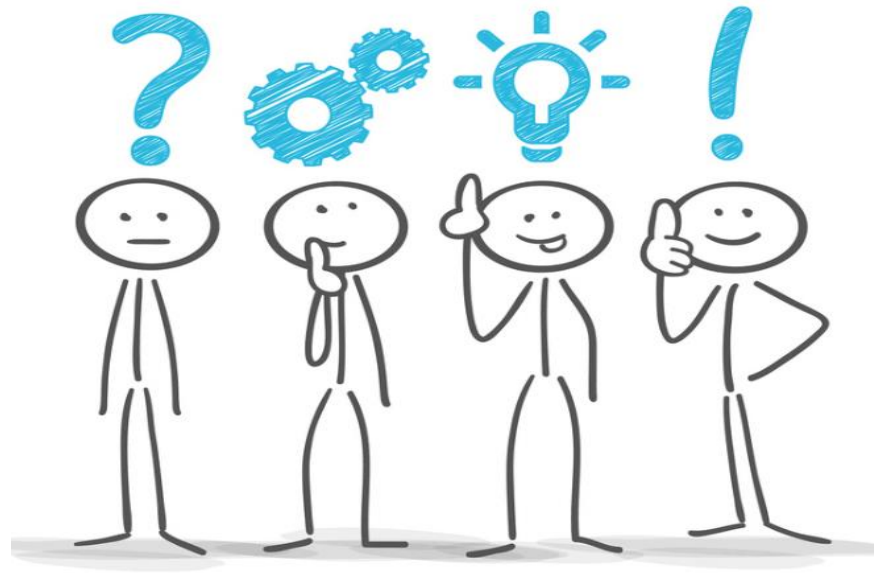
Dafür sind jedoch folgende Voraussetzungen wichtig:

- **Ausübung einer strategischen Führung des Betriebs**
- **Klare Formulierungen von Betriebszielen (Bsp. Betriebsstrategie) durch den Waldeigentümer/-vertreter**
- **Wille, sich verbessern zu wollen**
- **Mut zu Veränderungen**
- **Umsetzung von innovativen Ideen und neuen Geschäftsfeldern**
- **Bei Bedarf eine Drittmeinung einholen**
- **Konsequentes ökonomisches Denken und Handeln.**

Bund, Kantone, Verbände und weitere Akteure sollen und können diese Prozesse mit Massnahmen positiv unterstützen.



Fragen & Diskussion



Alfred W. Kammerhofer

Sektionschef für Wald- & Holzwirtschaft

Bundesamt fuer Umwelt BAFU

Abteilung Wald

Standort CH-3063 Ittigen bei Bern, Worblentalstrasse 68

Postadresse CH-3003 Bern, BAFU – Wald

Telefon +41 58 463 03 08

Fax +41 58 464 78 66

Mail alfred.kammerhofer@bafu.admin.ch

Michael Husistein

Stv. Sektionschef für Wald- & Holzwirtschaft

Bundesamt fuer Umwelt BAFU

Abteilung Wald

Standort CH-3063 Ittigen bei Bern, Worblentalstrasse 68

Postadresse CH-3003 Bern, BAFU – Wald

Telefon +41 58 462 21 70

Fax +41 58 464 78 66

Mail michael.husistein@bafu.admin.ch